

cinEspañol  
festival de cinéma espagnol  
Toulouse | cinespagnol.com

ESPAGNE 1936,  
UN ÉCRIVAIN S'ÉLÈVE CONTRE LE FASCISME.

# LETTRE À FRANCO

UN FILM DE ALEJANDRO AMENÁBAR



## LETTRE À FRANCO

MIENTRAS DURE  
LA GUERRA

Alejandro  
Amenábar

dossier  
pédagogique



Producción: MONSTAR +, MID PRODUCTIONS, HMMENPERO, KISS FILMS y MIENTRAS DURE LA GUERRA A.L.E. con el patrocinio de GOBIERNO DE ESPAÑA - ICAJ, el apoyo de INCAA, y la colaboración de ALEJANDRO AMENÁBAR  
con KARRA ELEJANTE, EDUARDO FERNÁNDEZ, SANTI PREGO, LUIS BERMEJO, TITO VALVERDE, PATRICIA LÓPEZ ARNAZ, NINA CHIVAS, CARLOS SEBASTIÁN CLARK, LUIS ZABERA, ANITA SASTAMARÍA, MIRIAM REY, LUIS CALLEJO, DANIEL BALBUIS, JORGE ANDRÉS  
con el apoyo especial de NABHAL DE PRICA  
con el apoyo de ANA LÓPEZ PUIGCERVERA y MÓNICA OJEDA  
con el apoyo de MARY PATRICK BERENSON y M. TIZABO  
con el apoyo de JUANANA MORALES y THOM PINES  
con el apoyo de FERNANDO VALBUERTO  
con el apoyo de EVA LERER y YELIANA SEBASTIÁN  
con el apoyo de CAROLINA MARTÍNEZ URRUTIA  
Música: ALEJANDRO AMENÁBAR  
Canciones: SONIA SERRANO, JUAN PEDRO DE CASPARI  
Producción ejecutiva: CARLA PEREZ DE ALBÉNIZ  
Directora de fotografía: ALEX CALVAZAN A.L.E.C.I.  
Productores ejecutivos: GUILLEM VIDAL FELICER, GABRIEL ARIAS SAGUADO y SIMÓN DE SANTIAGO  
Productores: DOMINGO CORRAL, ILLUCCI SIEGEMAN & ALEJANDRO AMENÁBAR  
Escrito por: ALEJANDRO AMENÁBAR y ALEJANDRO HERNÁNDEZ  
Dirigido por: ALEJANDRO AMENÁBAR  
Cadastral de cine: ICAJ y CORTI DISTRIBUCIONES



M+ MOD hinoóptero K&Sfilms MDLG AIE INCAA Ayuntamiento de Salamanca UNIVERSIDAD PABLO DE NAVEA FILM & TV HAIT CINE

Ce document a pour but d'aider les enseignants à animer des discussions avec leurs élèves sur le film. Nous vous proposons des outils pédagogiques accompagnés de pistes de réflexion et d'activités. L'idée est de réfléchir en classe au sens du film et aux procédés cinématographiques choisis par les cinéastes.

**Ce dossier contient :**

- des images et des photogrammes ;
- des extraits du film ;
- des pistes de réflexion et d'activités ;
- du vocabulaire cinématographique.

Nous vous invitons à **consulter** et à **télécharger** les ressources (images, vidéos...) en cliquant sur le lien suivant :

[http://bit.ly/Cinespana\\_DP\\_LettreAFranco](http://bit.ly/Cinespana_DP_LettreAFranco)

Certaines ressources ne sont disponibles que sur internet, notamment les vidéos. Vous pouvez projeter le contenu en classe à l'aide d'un vidéo-projecteur. Toutes les activités proposées peuvent être menées en français ou en espagnol et adaptées à des besoins éducatifs particuliers (plus d'informations : [christine.lebrero@ac-toulouse.fr](mailto:christine.lebrero@ac-toulouse.fr)).

Merci au comité scolaire qui a réalisé ce dossier.

Des remarques, des questions ?  
 Contactez le service « scolaires » du festival Cinespaña :  
[scolaires@cinespagnol.com](mailto:scolaires@cinespagnol.com)



## SOMMAIRE

Mode d'emploi	<u>2</u>
Infos sur le film	<u>3</u>
Contextes	<u>4</u>
Pour commencer	<u>9</u>
Analyse de séquence	<u>11</u>
Focus n° 1 Personnages	<u>12</u>
Focus n° 2 : Le discours de Salamanque	<u>14</u>
Focus n° 3 : La figure du héros	<u>16</u>
Focus n° 4 : Le pouvoir du cinéma	<u>18</u>
Vocabulaire	<u>19</u>



## SYNOPSIS

Espagne, été 1936. Le célèbre écrivain Miguel de Unamuno décide de soutenir publiquement la rébellion militaire avec la conviction qu'elle va rétablir l'ordre. Pendant ce temps, fort de ses succès militaires, le général Francisco Franco prend les rênes de l'insurrection. Alors que les incarcérations d'opposants se multiplient, Miguel de Unamuno se rend compte que l'ascension de Franco au pouvoir est devenue inéluctable.

## FICHE TECHNIQUE

Titre original : *Mientras dure la guerra*

Titre français : *Lettre à Franco*

Réalisation : Alejandro Amenábar

Scénario : Alejandro Amenábar, Alejandro Hernández

Production : Domingo Corral, Hugo Sigman, Alejandro Amenábar

Pays : Espagne

Année : 2019

Durée : 1 h 47

## DISTRIBUTION

Miguel de Unamuno : Karra Elejalde

Millán Astray : Eduard Fernández

Franco : Santi Prego

Salvador : Carlos Serrano-Clark

Atilano : Luis Zahera

María : Patricia Lopez Arnaiz

Felisa : Inma Cuevas



## ALEJANDRO AMENÁBAR

Alejandro Amenábar, né à Santiago du Chili en 1972, a débuté en tant que réalisateur avec *Tesis* (1996). Son deuxième film, *Ouvre les yeux* (1997), rencontre un énorme succès au box-office espagnol. Le remake américain, *Vanilla Sky*, réalisé par Cameron Crowe, réunit un prestigieux casting : Tom Cruise, Penélope Cruz et Cameron Diaz.

Alejandro Amenábar gagne une reconnaissance internationale avec *Les Autres* (2001), son premier film en anglais, remarqué à la Mostra de Venise. *Mar adentro* (2004), avec Javier Bardem, remporte l'Oscar du meilleur film en langue étrangère et soixante autres prix internationaux. En 2009, *Agora* est sélectionné au Festival de Cannes, et en 2015, sort *Régression*.

## 1936. LE DÉBUT DE LA GUERRE CIVILE ESPAGNOLE

### Un pays divisé, une situation politique instable

Après la Première Guerre mondiale, l'Espagne connaît une période socio-politique compliquée. En 1923, le putsch du général Primo de Rivera installe une dictature qui s'inspire du modèle fasciste de Mussolini, en Italie. Il finit par renoncer au pouvoir alors que la crise économique de 1929 frappe l'Europe de plein fouet. La monarchie peine à prendre le tournant de la modernité et le roi Alphonse XIII s'enfuit finalement en exil. La **Seconde République** est proclamée le 14 avril 1931.

Les gouvernements centristes mettent en place de nombreuses réformes économiques et sociales, en luttant sans cesse contre un basculement à gauche ou à droite. En 1932, le **général Sanjurjo** tente un putsch qui échoue. Après l'entrée de la droite au gouvernement en 1934, les mineurs des Asturies se soulèvent, soutenus par les anarchistes et les communistes. La rébellion est violemment réprimée par le gouvernement qui envoie les troupes de la Légion étrangère, dirigée en partie par un certain **général Franco**. Les revendications autonomistes de la Catalogne et du Pays basque sont largement soutenues. L'Espagne est alors partagée entre la peur de l'avènement d'un régime autoritaire d'extrême-droite et d'une révolution d'extrême-gauche à l'image de celle des bolchéviques en 1917. Avec **la Phalange**, un nouveau parti fasciste fondé par le fils de Primo de Rivera, l'extrême-droite prend de

l'ampleur, nourrie par les mouvements monarchistes et par les catholiques.

C'est finalement le Front populaire, à gauche, qui est élu à la tête du pays en février 1936. **Manuel Azaña** est rapidement désigné comme président provisoire.

### Le soulèvement nationaliste des 17 et 18 juillet 1936

Dès la fin des élections, des crimes et des actes de violence et de destruction sont commis dans les deux camps. La situation échappe au gouvernement. De hauts gradés militaires fomentent un coup d'État. L'assassinat d'un membre du gouvernement à droite, Calvo Sotelo, met le feu aux poudres. Le général de brigade **Emilio Mora**, avec l'appui du général Sanjurjo — en exil au Portugal depuis l'échec de son coup d'État en 1932 — prévoit un putsch extrêmement rapide et violent entre le 10 et le 20 juillet. Au départ, l'insurrection militaire doit être dirigée par le général Sanjurjo, mais il meurt dans un crash d'avion, le 20 juillet 1936. Le 17 juillet, le général Franco prend



la tête de la Légion étrangère au **Maroc**. Il ne peut compter sur l'aide de l'armée navale espagnole, trop acquise aux Républicains. Il demande alors l'aide de Hitler et de Mussolini, à qui il achète des avions pour ramener ses troupes en Espagne et grossir les rangs des insurgés. Entre le 18 et le 20 juillet, l'insurrection militaire contrôle quasiment tout le nord de l'Espagne et quelques villes d'Andalousie grâce au soutien de la Guardia Civil et des anti-républicains (phalangistes, carlistes...). Ceux qui n'adhèrent pas à l'insurrection sont immédiatement arrêtés, emprisonnés et fusillés.

### Le début de la guerre civile et la junte de Burgos

Malgré une action puissante et rapide, les insurgés militaires ne parviennent pas à vaincre la République.

Pour coordonner leurs actions, ils créent le 24 juillet 1936 la **junte de Burgos**, présidé par **Miguel Cabanellas**. La junte réhabilite rapidement le drapeau bicolore monarchique au détriment du drapeau républicain - l'hymne *La Marche royale*, quant à lui, sera restauré à la fin de la guerre civile.

« L'épuration » dans les territoires aux mains des nationalistes est de plus en plus violente : chaque citoyen suspecté d'être acquis à une autre cause que celle des insurgés est emprisonné ou assassiné. Républicains, communistes, socialistes, marxistes, francs-maçons, intellectuels, juifs... Le poète Federico García Lorca est fusillé en août 1936 à Grenade. La propagande, confiée à **José Millán Astray**, se met en place de manière agressive.

Carte des opérations militaires.

- Zone nationaliste initiale en juillet 1936
- Avancée nationaliste en septembre 1936
- Avancée nationaliste en octobre 1937
- Avancée nationaliste en novembre 1938
- Avancée nationaliste en février 1939
- Dernière zone sous contrôle républicain
- : Principaux centres nationalistes
- : Principaux centres républicains
- : Champs de bataille
- : Batailles navales
- : Villes bombardées
- : Camps de concentration
- : Massacres
- : Camps de réfugiés







**La Tricolor**  
drapeau de  
la Seconde République



**La Bicolor**  
drapeau nationaliste  
en 1936

### L'ascension du général Franco

Franco fait partie des dirigeants de la junte. D'abord installé à Cáceres, il déplace son quartier général à Salamanque, dans le palais épiscopal, considéré comme une forteresse imprenable. Entre juillet et septembre 1936, la junte conquiert tout le sud-ouest de l'Espagne. Il est désormais question de marcher sur Madrid, aux mains des Républicains. À la surprise générale, Franco décide de dévier ses troupes en marche vers Madrid pour porter secours aux défenseurs de l'**Alcazár de Tolède**, siège de l'École des cadets. La victoire de Franco à l'Alcazár, à la fin du mois de juillet, devient un symbole nationaliste qui renforce son influence militaire et ses soutiens au sein de la junte.

Durant l'été 1936, les dissensions au sein de la junte sont de plus en plus fortes. Cabanellas se méfie de Franco, qu'il sait discret mais rusé et ambitieux. Il devient vite nécessaire d'élire un commandant militaire unique pour poursuivre les opérations.

Le **21 septembre**, la junte se réunit à **Salamanque**. Cabanellas s'oppose à nommer Franco *Generalísimo*. Pour le convaincre, le général Kinderán fait amender

le texte nommant un chef unique en ajoutant « pour la durée de la guerre » (« *mientras dure la guerra* »). À l'issue du vote, Franco est élu Généralissime des armées (*Generalísimo de los Ejércitos*). Mais son frère Nicolás, à l'insu des autres généraux, publie une version altérée du texte où les pouvoirs du Caudillo apparaissent comme permanents. Le 28, un décret donne à Franco la fonction de chef de l'État, et le 1<sup>er</sup> octobre, il est investi des pleins pouvoirs.

### La fin de la guerre civile

La guerre civile se termine le **1<sup>er</sup> avril 1939** et aura fait **plus d'un million de victimes**. Franco se retrouve seul maître de l'Espagne. Il impose alors une **dictature** catholique et nationaliste et garde le pouvoir jusqu'à sa mort, en 1975. Après une période de transition, de nouvelles élections démocratiques sont organisées le 15 juin 1977.



### Quiz en ligne

Quiz de vocabulaire  
sur la guerre civile espagnole

# MIGUEL DE UNAMUNO

1864-1936



Philosophe, écrivain et poète espagnol, **Miguel de Unamuno** est né en 1864 à Bilbao, au Pays basque, et est mort le 31 décembre 1936 à Salamanque.

## Professeur émérite et penseur engagé

Professeur à Salamanque dès 1891, il devient recteur de la prestigieuse université en 1900 mais est destitué de son poste en 1914 en raison de son hostilité envers la monarchie espagnole. Son caractère difficile et polémique lui attire les foudres du pouvoir et de l'Église. En 1924, **il est exilé** sur l'île de Fuerteventura suite à ses articles virulents contre la dictature du général Primo de Rivera. Délivré par une goélette française, il séjourne à Paris et rentre dans son pays après la chute du dictateur.

## Prise de position au début de la guerre civile

Unamuno reprend son poste de **recteur de l'Université de Salamanque**. Sa femme décède en 1934 et en 1936, il **prend le parti des nationalistes**. Déçu de la République et des troubles qui agitent l'Espagne, il soutient les rebelles dans « la lutte de la civilisation contre la barbarie ».

## Le discours de Salamanque

Le **12 octobre 1936** est célébrée à l'Université de Salamanque la Fête de la Race, qui commémore la découverte de l'Amérique par Christophe Colomb. Unamuno prend alors position contre les franquistes : « **Vous vaincrez mais vous ne convaincrez pas**. Vous vaincrez parce que vous possédez une surabondance de force brutale, vous ne convaincrez pas parce que convaincre signifie persuader. Et pour persuader il vous faudrait avoir ce qui vous manque : la raison et le droit dans votre combat. Il me semble inutile de vous exhorter à penser à l'Espagne. J'ai dit. » À l'issue de ce discours, le public, acquis à la cause de Franco, s'enflamme et manque de lyncher Unamuno. Carmen Polo, l'épouse de Franco, saisit le recteur par le bras et l'entraîne hors de l'université, sain et sauf.

Destitué de son poste de recteur, Unamuno est assigné à résidence et meurt quelques mois plus tard.

## Écrivain multiple

Pénétré d'idées réformatrices, Unamuno est un écrivain fragmentaire et paradoxal. Il incarne « **l'essayiste** » espagnol, au tempérament philosophique plus que philosophe et à l'âme de poète. Unamuno a touché à de nombreux genres littéraires, narratifs ou lyriques : poésie (*Le Christ de Velasquez*) ; roman (*Brouillard*) ; nouvelle (*Un prologue*). Parmi sa vaste production d'essais, il y a notamment *Sur le purisme* (1895), *Ma vie religieuse et autres essais* (1910), *Le Sentiment tragique de la vie* (1913).

# CHRONOLOGIE

**18 juillet 1936**

Soulèvement militaire contre la République

**19 juillet 1936**

Déclaration de l'état de guerre sur la place de Salamanca

**19 août 1936**

Mort du poète Federico García Lorca assassiné par les franquistes

**20 septembre 1936**

Manifeste de soutien aux insurgés « défenseurs de la civilisation chrétienne et occidentale »

**28 septembre 1936**

Les troupes franquistes reprennent l'Alcázar de Tolède



**30 septembre 1936**

Franco est nommé chef de la junte

**12 octobre 1936**

Discours de Salamanca / Journée de la Race

**14 octobre 1936**

Unamuno est démis de son poste de recteur

**31 décembre 1936**

Mort de Miguel de Unamuno



## Jeux en ligne



- Jeu sur la chronologie de *Lettre à Franco* en français et en espagnol.



### À noter!

L'affiche et la bande-annonce d'un film ne sont pas l'œuvre du réalisateur mais des supports de communication et de promotion créés par le distributeur, dans le but d'attirer le public. Ces supports obéissent donc à des objectifs et des codes propres, et s'adaptent aux différents contextes de diffusion. Le distributeur d'un autre pays peut aussi choisir de traduire le titre, voire de le transformer, pour l'adapter à son public.

## BANDE-ANNONCE



### ANALYSE

À quel genre appartient ce film ?  
de quoi va-t-il traiter ?

### CONTEXTE

Identifier les lieux et les personnages.



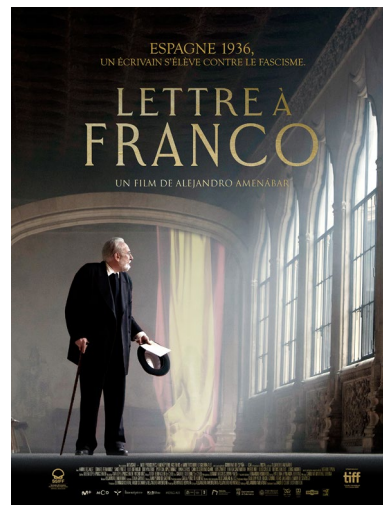
### ÉCOUTE

Noter les mots identifiés en espagnol, définir l'ambiance grâce à la bande-son.

# AFFICHES



1. Espagne



2. France



3. Espagne



4. États-Unis

**L'affiche 1** est informative et narrative. Elle annonce le film historique en plaçant le contexte de la guerre civile espagnole : le défilé militaire, la figure de Franco. Les trois personnages qui regardent dans des directions différentes annoncent un drame plus intime.

**Les affiches 2 et 4** annoncent davantage un film psychologique. Elles représentent un vieil homme, seul. S'il est mis en valeur par la lumière, le clair-obscur suggère le doute, l'hésitation, une forme d'impuissance.

**L'affiche 3** montre un grand drapeau. Le film représente ce moment clef où la République touche à sa fin, représenté symboliquement par le remplacement du drapeau républicain par le drapeau nationaliste. Comme sur **l'affiche 2**, la disposition du drapeau évoque un rideau de théâtre, comme si le film allait nous révéler les coulisses de cette prise de pouvoir.

Ces affiches présentent le film à des publics de différents pays. Pour le public espagnol, la mémoire de la guerre

civile et du franquisme est un enjeu politique et collectif actuel ; le choix de ce drapeau renvoie à une question nationale encore brûlante. **L'affiche américaine** efface les références historiques et nationales. Le titre évoque bien la guerre, mais sans préciser laquelle : la guerre civile espagnole est loin des préoccupations du public américain ; ici, c'est la guerre intime, universelle, qui est suggérée. Unamuno n'est plus seulement une figure historique, il incarne plus largement la question des ambiguïtés, des doutes et de l'impuissance du « sage » face à l'histoire en train de s'écrire. **L'affiche française** met aussi cette figure du sage en valeur, mais le drapeau, la traduction du titre qui fait apparaître le nom de « Franco », la colorimétrie légèrement sépia, posent clairement l'ancrage historique du film. Si l'héritage et la mémoire du franquisme n'est pas une question au cœur du destin national français, la guerre d'Espagne appartient à l'histoire européenne.



# SCÈNE D'OUVERTURE

Extrait en VOSTFR



## ÉLÉMENTS D'ANALYSE

- Son off : le brouhaha paisible d'une ville est perturbée par l'arrivée de camions.
- Le drapeau passe du sépia à la couleur : cette entrée annonce le film historique, destiné à faire revivre un épisode du passé. L'apparition progressive de la couleur ménage un effet de surprise, puisque le drapeau républicain a disparu et ses couleurs sont moins connues que celles du drapeau monarchiste.
- Caméra en plongée, plan large : le spectateur est l'observateur d'un élément perturbateur qui entre dans la ville.
- Intrusion du présent dans le rêve d'Unamuno : encore une fois, une invitation à revenir du passé.
- Différence de luminosité entre l'intérieur et l'extérieur.

Extrait en VO



## ANALYSE

À quel genre appartient ce film ?  
de quoi va-t-il traiter ?

## CONTEXTE

Identifier les lieux et les personnages.



## ÉCOUTE

Noter les mots identifiés en espagnol, définir l'ambiance grâce à la bande-son.



**FRANCISCO FRANCO (1892-1975)**  
 interprété par Santi Prego  
 Général puis chef d'État à l'issue  
 de la guerre civile espagnole,  
 il instaure une dictature de 1939  
 jusqu'à sa mort, en 1975.

**JOSÉ MILLÁN ASTRAY (1879-1954)**  
 interprété par Eduard Fernández  
 Général et fondateur de la Légion  
 espagnole, il perd un œil et un  
 bras à la guerre, au Maroc. En  
 1936, il organise la propagande  
 franquiste.



**MIGUEL CABANELLAS (1972-1938)**  
 interprété par Tito Valverde  
 Général élu président de la junte  
 de Burgos au début de la guerre  
 civile, avant de se faire doubler  
 par Franco, élu à la tête de la  
 rébellion.

**EMILIO MOLA (1887-1937)**  
 interprété par Luis Callejo  
 Général qui servit longtemps au  
 Maroc et principal instigateur de  
 la rébellion nationaliste. En 1936,  
 il dirige les opérations dans  
 le Nord de l'Espagne.



**NICOLÁS FRANCO (1891-1977)**  
 interprété par Luis Bernejo  
 Frère du général Franco et  
 politique espagnol.



**CARMEN POLO (1900-1988)**  
 interprétée par Mireia Rey  
 Épouse du général Franco.  
 Le couple n'aura qu'un enfant :  
 Carmen Franco y Polo.

**SALVADOR VILA (1904-1936)**  
 interprété par Carlos Serrano  
 Professeur et écrivain,  
 ancien élève et ami d'Unamuno.  
 Intellectuel républicain,  
 il est arrêté puis fusillé.



**ATILANO COCO (1902-1936)**  
 interprété par Luis Zahera  
 Pasteur protestant ami  
 d'Unamuno, républicain et franc-  
 maçon. Il est arrêté en juillet 1936  
 puis fusillé.





### **MIGUEL DE UNAMUNO (1864-1936)**

interprété par Karra Elejalde  
Écrivain et philosophe,  
recteur de la prestigieuse  
Université de Salamanque.

### **MARÍA DE UNAMUNO (1902-1983)**

interprétée par  
Patricia López Arnaiz  
Fille de Miguel de Unamuno.



### **FELISA DE UNAMUNO (1899-1980)**

interprétée par Inma Cuevas  
Fille de Miguel de Unamuno.

### **MIGUELÍN (1929-2000)**

interprété par Jorge Andreu  
Miguel Quiroga Unamuno. Petit-  
fils d'Unamuno. Fils de Salomé,  
Unamuno et de José María  
Quiroga Pla, poète et écrivain  
républicain.



### **CONCHA (1864-1934)**

interprétée par Martina Carridi  
Concepción Lizárraga. Épouse  
d'Unamuno, elle a eu 9 enfants.



### **ENRIQUETA (1900-1988)**

interprétée par Mireia Rey  
Épouse d'Atilano Coco.  
Elle confie une lettre à Unamuno,  
destinée à Franco, dans laquelle  
elle le supplie de libérer son époux.



Cette galerie de personnages illustre le choix de représenter la guerre au croisement du destin national et de l'histoire personnelle. Unamuno est à la fois un personnage mondain et un homme replié sur lui-même, montré dans ses relations intimes avec les siens.

### **Pistes pédagogiques**

Des photogrammes peuvent servir par exemple à se remémorer et clarifier les rôles de chacun ; à décrire les personnages (leur apparence physique, leur caractère, le choix des acteurs) ; à chercher un ou des classement(s) possible(s) pour faire apparaître les différents enjeux, thèmes et tensions du film.



### **Jeux en ligne**

- > [Personajes históricos](#)
- > [Familia y amigos de Unamuno](#)

## CONTEXTE

### La Fête de la Race

Depuis 1981, le **12 octobre** est la fête nationale espagnole (*Fiesta Nacional de España*). Mais en 1936, le 12 octobre, on célèbre la **Fête de la Race** (*Fiesta de la Raza*) qui commémore la découverte de l'Amérique par Christophe Colomb, alors missionné par les monarques catholiques espagnols.

À cette occasion, les dignitaires nationalistes se réunissent à l'**Université de Salamanque**. Parmi eux, l'évêque de Salamanque, Carmen Polo, le général Millán Astray. Miguel de Unamuno, en tant que recteur de l'université, préside la séance.

Les différents dignitaires prennent tour à tour la parole, et certains s'en prennent violemment aux Basques et aux Catalans, qui se sont rebellés dans les mois précédents contre le pouvoir en place, et qui revendiquent leur autonomie.

### Un discours contre le fascisme

D'abord **favorable** au soulèvement nationaliste, Unamuno est désormais horrifié par la tournure que prend la guerre civile.

Le 12 octobre 1936, dans l'amphithéâtre de l'Université de Salamanque, **Unamuno s'élève publiquement contre le franquisme**. Connu pour avoir auparavant pris position contre des régimes autoritaires (dictature de Primo de Rivera, monarchie...), les mots d'Unamuno ont une puissante portée symbolique. Il dénonce la violence et la barbarie du régime qui commence à se

mettre en place, mais également l'obscurcissement des consciences et la répression de la libre pensée. Pendant et après son discours, Unamuno est fustigé par le public phalangiste. Sous l'impulsion de Millán Astray, la foule crie « *¡Viva la muerte!* » (Vive la mort, la devise de la Légion étrangère espagnole) et « *¡Abajo la inteligencia!* » (À bas l'intelligence). Devant l'attitude menaçante de la foule, Carmen Polo emmène Unamuno hors de l'université.

### Portée du discours

Tenir un tel discours devant un public fasciste requiert certainement une bonne dose de **courage**. Qui sait ce qui serait arrivé à Unamuno si l'épouse de Franco ne s'était pas interposée ? C'est pourquoi, aujourd'hui, ce discours est aussi connu : grâce à son acte de bravoure, Unamuno est considéré comme **l'un des sauveurs de l'honneur espagnol**.

Pourtant, le film nous présente un personnage plus ambigu et problématique, qui hésite et tarde à dénoncer les événements (voir focus n°3).

Le discours d'Unamuno peut être analysé comme une **tentative désespérée et tardive de réveiller les consciences** contre un système qui prenait alors la tournure d'une dictature, à l'image de l'Allemagne nazie de Hitler ou de l'Italie fasciste de Mussolini.

Si ce discours a profondément marqué les mémoires, il n'a guère eu d'efficacité politique : Unamuno est destitué de son poste de recteur et meurt quelques mois plus tard, alors que Franco s'impose en dictateur de l'Espagne.



# LE DISCOURS : TRANSCRIPTIONS ET EXTRAITS VIDÉO

Extrait en VOSTFR



Extrait en VO



## Transcriptions en français

- > discours historique
- > discours dans le film

## Transcriptions en espagnol

- > discours historique
- > discours dans le film



### Jeux en ligne

- Exercice de texte à trous d'après l'extrait du film.
- Exercice de texte à trous sur Learning Apps.



### Pistes pédagogiques

- Comparer le discours du film et le discours historique. Quelles idées et expressions sont identiques ? Différentes ?
- Dans le film, qu'est-ce qui pousse Unamuno à parler ?
- Décor, son, cadrages... : que mettent en valeur les choix de mise en scène du réalisateur ?



## UNAMUNO, FIGURE COMPLEXE ET AMBIGUË

Le discours d'Unamuno a eu un grand retentissement historique et a fait de lui une référence importante représentant la résistance au franquisme. Mais le film ne nous donne pas toujours à voir un héros, au point que lui accorder la place centrale du film peut parfois mettre le spectateur en quête de modèles politiques mal à l'aise : si Unamuno dénonce courageusement la brutalité du pouvoir qui se met en place dans son discours, le film nous donne le sentiment que c'est un peu tard, et improvisé... Avec une distance moyenne qui ne cherche ni à l'encenser ni à le condamner, Amenábar veut nous montrer un Unamuno complexe et ambigu.

Les ambiguïtés d'Unamuno sont soulignées dans les scènes suivantes :

- > **14'03-15'09** Alors qu'il est dans son lit, Unamuno entend des coups de feu. Il ferme la fenêtre pour étouffer le bruit des détonations.
- > **15'10-16'36** María accuse son père d'avoir donné de l'argent au soulèvement « fasciste ».

- > **17'05-19'30** Discussion avec Salvador et Atilano. Salvador reproche à Unamuno de ne pas vouloir voir la véritable nature du soulèvement en face et lui dit qu'il a changé. Ultime dispute avec Atilano.
- > **28'04-29'22** Au café, Salvador essaye d'ouvrir les yeux d'Unamuno sur le régime qui se met en place. Salvador évoque la BBC : le fascisme est bel et bien en marche en Espagne.
- > **45'46-47'53** Parallèle entre le vote du Generalísimo et la signature du manifeste.
- > **48'30-50'53** Lettre d'Enriqueta, lettres de femmes, María supplie son père d'écrire un article pour dénoncer les exactions de la junte. Il refuse.
- > **1'03'40-1'05'04** Salvador se fait enlever sous les yeux d'Unamuno, qui ne peut intervenir.
- > **1'05'43-1'07'51** Confrontation avec la femme du maire de Salamanque, qui lui demande de l'argent et lui reproche d'avoir financé la rébellion militaire.

Unamuno est caractérisé par son franc-parler et sa libre-pensée, malgré les menaces qui pèsent parfois sur lui. C'est un personnage ouvert à l'échange, fidèle à lui-même, protecteur envers ses proches.

- > **1'01'00-1'03'38** Discussion à bâtons rompus avec Salvador.
- > **1'07'52-1'10'04** La fille d'Unamuno lui rappelle qu'il a autrefois défendu ses idées pour ses enfants.
- > **1'18'15-1'20'41** Unamuno va parler à Franco pour défendre ses amis.
- > **1'31'00-1'35'35** Discours de Salamanque



L'enjeu principal du film est l'**engagement** ou le **manque d'engagement**, ainsi que la difficulté de faire des choix, le manque de discernement quand on est en plein dans les événements. Pour un contemporain, prendre du recul sur l'histoire est difficile. Pourquoi Unamuno met-il autant de temps à comprendre l'ampleur des événements ?

Les deux extraits suivants illustrent les ambiguïtés d'Unamuno en faisant des parallèles entre les actions de la junte militaire et les siennes. Il est intéressant d'observer :

- les postures et expressions d'Unamuno ;
- les dialogues et les décors, mis en scène de manières similaires entre les différentes scènes ;
- les mouvements de caméra : la contreponcée symbolise l'hybris d'Unamuno.
- etc.



Extrait 1

Unamuno recteur de l'université



Extrait 2

Vote et signature du manifeste

### Pistes pédagogiques

Débattre ou rédiger un point de vue.

> Unamuno est-il un héros / un modèle ? Dans quelles scènes paraît-il contestable ? ou au contraire, sage ?

> Le personnage principal d'un film doit-il être un héros ? Pourquoi choisir un personnage ambigu comme personnage principal ?

Les scènes évoquées pourront être remémorées ou analysées pour alimenter l'argumentation.

## FORGER L'IMAGE DU HÉROS

Le film pose la question de l'engagement et du manque d'engagement, et souligne la difficulté de faire des choix. La question du « héros » est abordée pendant le film dans la bouche de Franco. Selon lui, l'Espagne a besoin de héros, et va tout faire pour en devenir un. La prise de l'Alcázar l'élève à ce statut, en plus de ses autres coups d'éclat militaires. En utilisant les grands courants de pensée de l'Espagne, les symboles, et même les chants, Franco bâtit sa propre légende pour installer son pouvoir. Cependant, dans le film, Franco est souvent tourné en ridicule, en faux héros, à l'image de la peinture aperçue à la fin, où il est représenté sur son cheval, en pâle copie du Cid.



## Faut-il rétablir la vérité historique à travers des œuvres cinématographiques ?

### Comment les fictions cinématographiques peuvent-elles recréer l'histoire ?

Après avoir vu le film :

- Comment le cinéma recrée l'histoire ?
- Quelle est sa finalité ?
- Quelle image avaient les jeunes générations de Unamuno, de Franco, de Millán Astray, fondateur de la légion étrangère ?
- La recréation historique est-elle nécessaire ?

*« No podemos cambiar nuestro pasado,  
solo nos queda aprender de lo vivido,  
esta es nuestra responsabilidad y nuestro desafío. »*

*« Nous ne pouvons pas changer notre passé,  
nous pouvons seulement apprendre à vivre avec  
ce qui a été vécu,  
c'est notre responsabilité et notre défi. »*

**Michelle Bachelet**





# LES PLANS • LOS PLANOS



Plan général (d'ensemble)  
*Plano general*



Plan de demi-ensemble  
*Plano semi general*

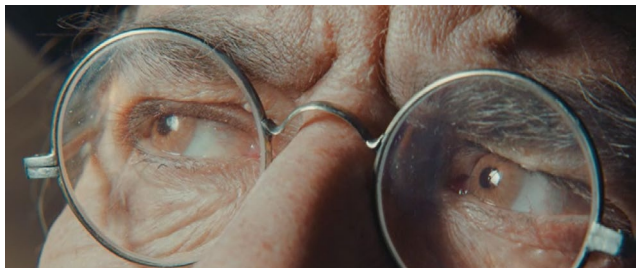


Plan en plongée  
*Plano picado*

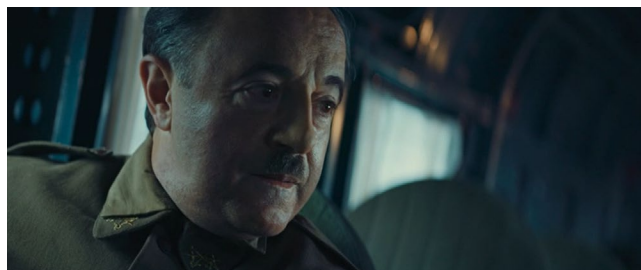


Plan zénithal  
*Plano cenital*





Très gros plan  
*Plano detalle*



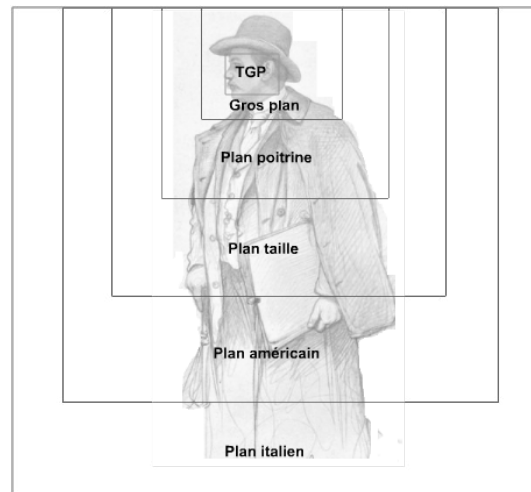
Gros plan  
*Primer plano*



Plan poitrine  
*Plano medio corto*



Plan taille  
*Plano medio largo*



Échelle de plans  
*Escala de planos*



Plan américain  
*Plano americano*



Plan italien  
*Plano italiano*

# LES MOUVEMENTS DE CAMÉRA

## LOS MOVIMIENTOS DE LA CÁMARA



Champ / Contrechamp  
*Campo / Contracampo*



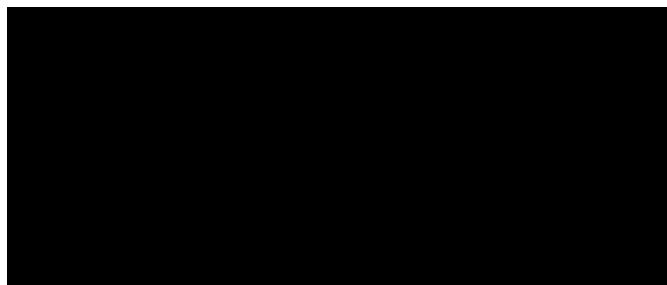
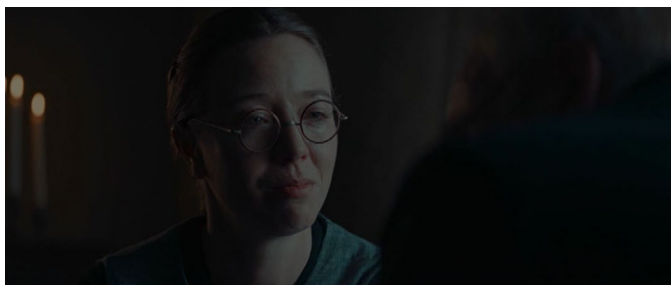
Mise au point  
*Enfoque*



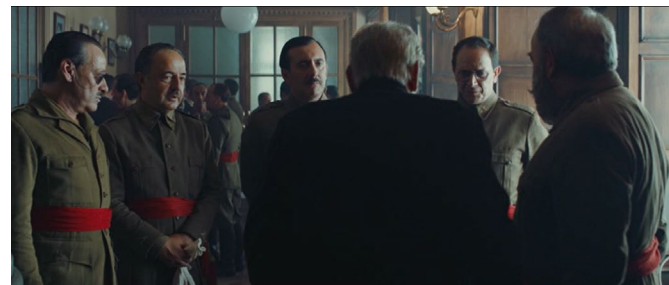
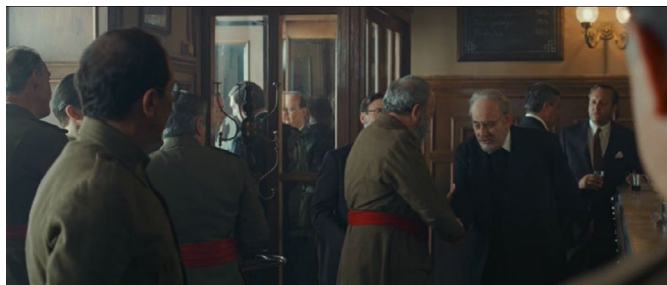
# LE MONTAGE EL MONTAJE



Le fondu enchaîné  
*El fundido encadenado*



Le fondu au noir  
*El fundido en negro*



Le montage cut  
*El palo en seco*